

MAJANDUSAASTA ARUANNE

aruandeaasta algus: 01.01.2013

aruandeaasta lõpp: 31.12.2013

sihtasutuse nimi: Maaelu Edendamise Sihtasutus

registrikood: 90000245

tänava/talu nimi, R.Tobiase 4
maja ja korteri number:

linn: Tallinn

maakond: Harju maakond

postisihthumber: 10147

telefon: +372 6484064

faks: +372 6484065

e-posti aadress: mes@mes.ee

veebilehe aadress: www.mes.ee

TEGEVUSARUANNE

Sihtasutuse tegevuse eesmärk on Eesti maapiirkonna majandusliku arengu toetamine ettevõtlust soodustavate sihtprogrammide rakendamise kaudu. Sihtprogrammide rakendamine aitab parandada ligipääsu finantsvahenditele, toetada maapiirkonna tasakaalustatud arengut, levitada maaelualast teavet, toetada kutseõpet ning kujundada maaelu mainet.

Maaelu Edendamise Sihtasutus on isemajandav eraõiguslik juriidiline isik.

Maaelu Edendamise Sihtasutuse 2013. aasta tegevus toimus nõukogu poolt kinnitatud tegevuse eesmärkide ja eelarve alusel.

Tegevusaruanne kajastab majandusaasta tegevust kuue alaosana:

- 1) laenude ja võlakohustuste tagamine (garanteerimine);
- 2) laenutegevus;
- 3) maaelu maine kujundamine;
- 4) tegevus riigi poolt antavate ülesannete täitjana;
- 5) arendustegevus;
- 6) personal.

Sihtasutus lõpetas majandusaasta positiivse tulemiga 1 696 400 eurot.

1. Laenude ja võlakohustuste tagamine

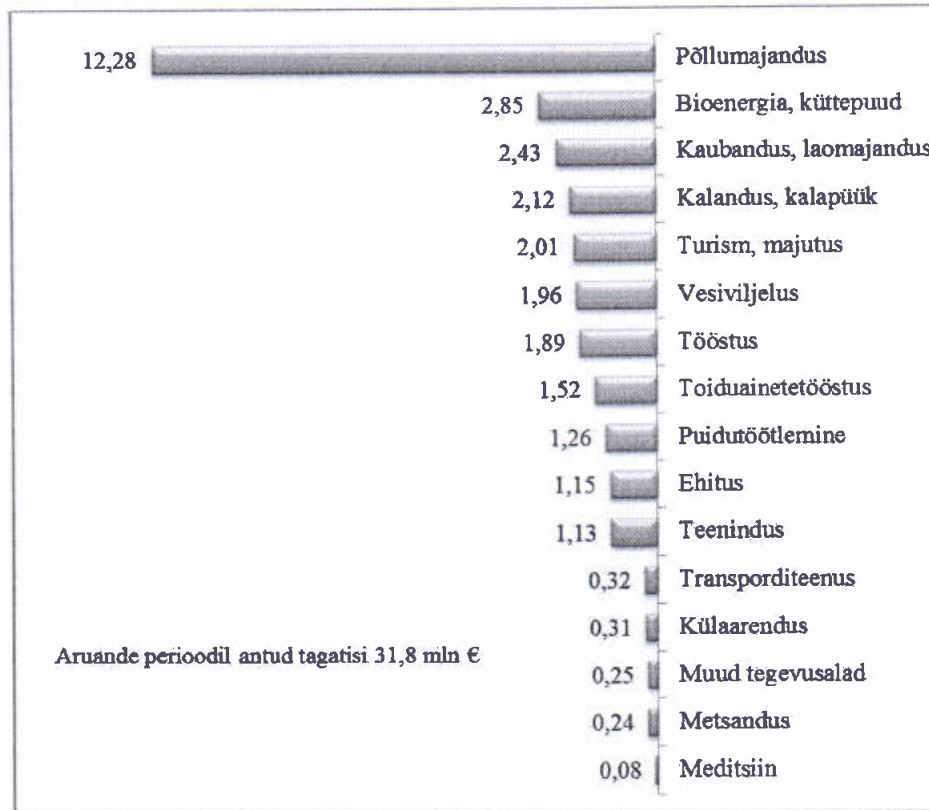
Sihtasutuse tagamistegevus toetub Tagatiste abikavale. Tagatiste abikava eesmärk on võimaldada väikese ja keskmise suurusega ettevõtjatele juurdepääsu rahalistele vahenditele riigi sihtasutuse kapitali toel. Tagatiskava kohaldatakse kõigile majandusharudele, kaasa arvatud põllumajandus-, kalandus- ja transpordisektor. Euroopa Liidu 2014-2020 eelarveperioodiga seoses vaadatakse abikava 2014. aastal üle ning vajaduse korral uuendatakse.

2013. aastal sõlmiti 323 tagatislepingut (2012. aastal 301) tagamiskohustusega 31,8 miljonit eurot (2012. aastal 28,5). Arvestades ettevõtjate taotlusi langetas sihtasutus 79 tagatislepingu juures tagatistasusid. Neil juhtudel andis sihtasutus taotlejale riigiabi või vähese tähtsusega abi, mille summaarne abiekvivalent oli kokku 263 000 eurot.

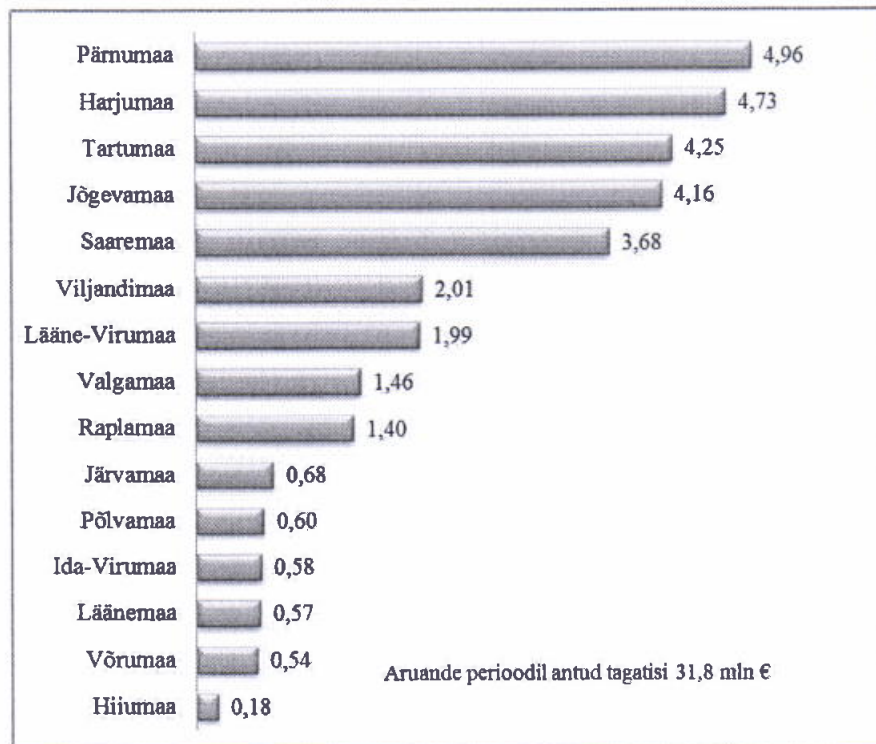
2013. aasta tagamistegevus võimaldas ettevõtjail saada krediitiasutustelt laenu 51,9 miljonit eurot (2012. aastal 47,7). Tagatise keskmine suurus 2013. aastal oli 98,5 tuhat eurot, tõustes aastaga 4%. Tagatise osakaal laenust oli keskmiselt 61,3% (2012. aastal 59,7%).

Tagatisportfell seisuga 31.12.2013 oli 52,87 miljonit eurot (31.12.2012 seisuga 41,98). Sihtasutuse poolt tagatud pangalaenude 92,3 miljoni euro suurune jääkväärtus tõusis aastaga 21,8% (2012 oli 75,8). Tagatisportfelli suhe tagatud laenude jääki tõusis aastaga 55,2 protsendilt 57,4 protsendini.

Joonistel 1 ja 2 on kajastatud 2013. aastal sõlmitud tagatislepingute tagamiskohustuse summaarne jaotus tegevusvaldkondade ja maakondade lõikes.



Joonis 1. Tagamiskohustuse jaotus tegevusvaldkonniti (miljonit eurot)



Joonis 2. Tagamiskohustuse jaotus maakonniti (miljonit eurot)

2. Laenutegevus

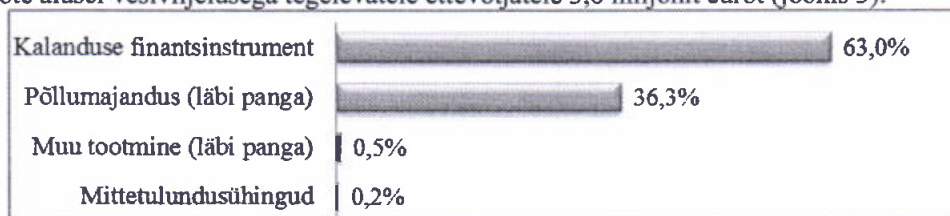
Sihtasutuse laenutegevus tugineb Euroopa Komisjoni otsusel (Abi nr 606/2007), mis sätestab olulised tingimused laenamiseks läbi krediitiasutuste.

Rahalises arvestuses toimus 2013. aasta laenutegevus peaaegu samas mahus eelneva aastaga. Laenati 5,8 miljonit eurot ja sõlmiti 26 laenulepingut. 2012. aastal oli laenukäive 5,5 miljonit eurot ja sõlmiti 14 laenulepingut. Laenuportfell vähenes ühe aastaga 30,4 miljonilt eurolt 25,5 miljoni euroni.

Oluline laenukoode on laen krediidi- ja finantseerimisasutuse vahendusel. Pankade kaudu laenati 2,1 miljonit eurot ehk 36,8% laenude kogu mahust (joonis 3). Peamiselt kasutati sihtasutuse ressursi põllumajandussektori ettevõtete rahastamiseks.

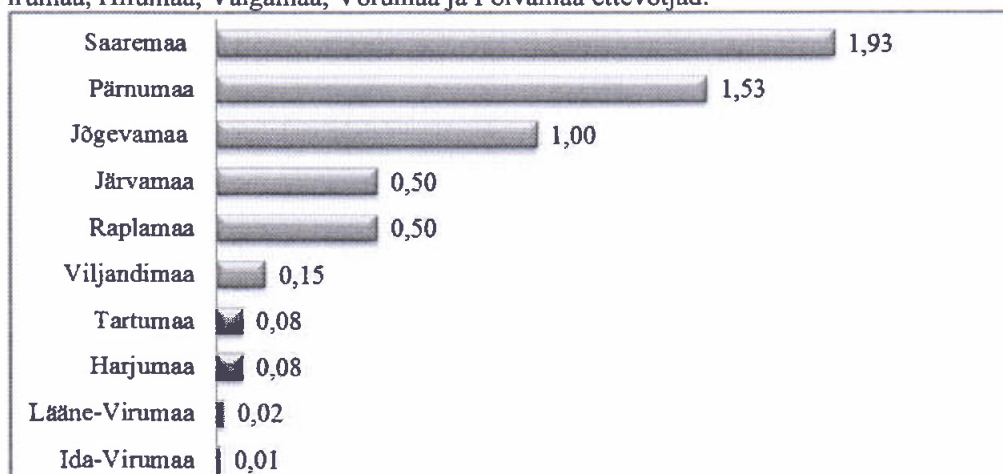
Sihtasutus andis 10 000 euro ulatuses otselaene mittetulundusühingutele. Finantseeriti üksnes nende MTÜde tegevuskulusid, kes saavad toetust Eesti maaelu arengukava 2007-2013 meetme 4 (LEADER meede) ja Euroopa Kalandusfondi 2007-2013 rakenduskava meetme 4.1 (Kalanduspiirkondade säästev areng) raames (joonis 3).

Uueks laenukoodeks oli 2013. aastal laen vesiviljelusega tegelevale ettevõtjale. Sihtasutus sõlmis 2012. aastal põllumajandusministeeriumiga lepingu, mille alusel ministeerium andis sihtasutusele ülesande, mis seisneb finantskorraldusvahendite rakendamises Eesti kalandussektoris. Ministeerium andis finantskorraldusvahendi rakendamiseks 4 miljonit eurot, kusjuures sihtasutus valitseb neid vahendeid sihtasutuse põhikirja punktis 3.1.2 sätestatu alusel oma varast lahus ega seo finantskorraldusvahendi rakendamist oma vara arvel tehtava tehinguga ja vastupidi. Sihtasutusel on finantskorraldusvahendite rakendamisega seoses õigus valitsemistasule, mille arvelt kaetakse finantskorraldusvahendite rakendamisega seonduvad kulud. 2013. aasta jooksul laenati uue laenukoode alusel vesiviljelusega tegelevatele ettevõtjatele 3,6 miljonit eurot (joonis 3).



Joonis 3. Laenude jaotus tegevusvaldkonniti (osakaal %)

Joonisel 4 on sihtasutuse poolt 2013. aastal antud laenude jaotus maakondade lõikes. Kõige rohkem laenati Saaremaale, Pärnumaale ja Jõgevamaale. Sihtasutuse laenukoodeid ei kasutanud Läänemaa, Ida-Virumaa, Hiiumaa, Valgamaa, Võrumaa ja Põlvamaa ettevõtjad.



Joonis 4. Laenude jaotus maakonniti (miljonit eurot)

3. Maaelu maine kujundamine

2013. aastal andis sihtasutus maamajanduslike kutseõppeasutuste õpilastele õppetoetust, Eesti Maaülikooli ja Tallinna Tehnikaülikooli üliõpilastele ühekordset toetust, tunnustas parimaid maamajanduseriala õpilasi ja parimat õpetajat ning andis välja parima piima- ja lihavesik kasvataja aunimetused.

Maamajanduslikku kutseharidust omandavatele õpilastele on sihtasutus maksnud õppetoetust 2003. aastast. Õppetoetuse eesmärk on suunata noori kutseharidust omandama, tagamaks maaettevõtjaile haritud tööjõudu. Aruandeaastal sõlmiti lepingud 8 kutseõppeasutuse 66 õpilasega ning toetusi maksti kokku 106 683 eurot 274 õpilasele. Õppetoetuste suurus sõltub õpiedukusest ja õppevormist. Sihtasutus on oma tegevuse jooksul õppetoetust kokku maksnud 1,55 miljonit eurot.

2013. aastal sai sihtasutus õppetoetuste maksmiseks raha riigieelarvest. 2014. aastaks riigieelarvest õppetoetuste maksmiseks raha ei eraldatud. Sihtasutuse 2014. aasta õppetoetuste maksmine on planeeritud sihtasutuse oma tulude arvelt.

Eesti Maaülikooli ja Tallinna Tehnikaülikooli maamajanduslike õppekavade üliõpilastele ühekordse toetuse määramise raames maksti toetust kolmele Eesti Maaülikooli üliõpilasele kokku 1899 eurot. 2013. aastal maksti toetusi riigieelarvest, 2014. aastal kavandab sihtasutus toetusi maksta omavahendite arvelt.

4. Sihtasutuse tegevus riigi poolt antavate ülesannete täitjana

2010. aasta algusest koordineerib sihtasutus Eesti põllu- ja maamajanduse nõuandesüsteemi. Tegevusi (tasuta nõuande põllumajandustootjatele, koolituste ja infopäevade korraldamine konsulentidele, konsulentide praktika ja alustavate konsulentide tegevuse toetamine, teabelevi arendamine, riigi- ja teadusinfo edastamine) rahastati riigieelarvest 546 892 euroga, sealhulgas riigi- ja teadusinformatsiooni levitamine 157 032 ja põllumajandustootjate tasuta nõustamine 63 390 euroga. Sihtasutuse juhatuse liikmed on nõuande teemadel kohtunud 69 korral põllumajandusministeeriumi teadus- ja arendusosakonna töötajatega, põllumajandussaaduste tootjatega, erialaliitude ja -seltsidega, moodustati taimekasvatuse, loomakasvatuse ja finantsmajanduse valdkonna töögrupid ning osaleti nende töös, kohtuti nõuandekeskuste juhtidega ja konsulentidega, esineti erinevatel üritustel ja konverentsidel nõuandesüsteemi tutvustava ettekandega, et täita nõuandesüsteemi arengukavas püstitatud eesmärged.

Alates 2010. aastast osales sihtasutus projektis Baltic Deal, mis on Läänemere äärsete riikide keskkonnakaitseline koostööprojekt. 2013. aastal korraldati projekti raames õppereise tootjatele ja konsulentidele, infopäevi taludes, konverents „Veefoorum 2013“, samuti osaleti rahvusvahelistel koosolekutel ja konverentsidel, korraldati Saaremaal rahvusvaheline seminar, kus arutatavateks teemadeks olid keskkonnasõbraliku põllumajanduse praktikad ning näidistaludes viidi läbi erinevaid analüüse ja anti keskkonnaalast ekspertnõu. Projekt Baltic Deal lõppes 2013. a sügisel.

5. Arendustegevus

Sihtasutus sõlmis 2012. aasta detsembris põllumajandusministeeriumiga haldus- ja rahastamislepingu vesiviljelusega tegelevatele ettevõtete laenu sihtfondi haldamiseks. Tulenevalt sõlmitud lepingust ning kalandusturu korraldamise seadusest, kinnitas sihtasutus 2013. aastal kalanduse finantskorraldusvahendi krediitkomitee reglemendi ja moodustas krediitkomitee.

Koostöös Põllumajandusministeeriumiga on sihtasutus 2013. aastal ette valmistanud Maaelu arengukava ja Euroopa Merendus- ja Kalandusfondi rakenduskava rahastamisvahendite kasutamist. Tulevane rahastamisvahendite kasutamine hõlmab eelarveperioodi 2014 kuni 2021.

Sihtasutuse tegevusteks oli Euroopa Liidu õigusaktide eelnõude analüüs, parandusettepanekute tegemine kavades, ning konsultatsioonid ettevõtjate ja finantseerimisasutustega, parimate lahenduste leidmiseks.

2014. aastal tuleb koostada uus sihtasutuse arengukava ja pikendada tagatiste abikava aastateks 2014 kuni 2019. Sihtasutuse arengukava on otstarbekas koostada siis, kui on selge maaelu arengukavast

rahastatavate finantsinstrumentide ja nõuandesüsteemi toetuste rakendumine aastateks 2014 kuni 2020.

6. Personal

2013. aastal ei toimunud muudatusi sihtasutuse juhatuse ega nõukogu koosseisus – juhatus on kolmeliikmeline, nõukogu liikmeid on neliteist.

Töötajate keskmine arv taandatuna täistööajale oli 2013. aastal 14. 2012. aastal oli see samuti 14. Hoolimata sellest, et töötajate keskmine arv jäi samaks, muutus töötajate koosseis. Seoses projekti Baltic Deal'i lõppemisega lõppesid ka sellega seotud töötajate tähtajalised lepingud. Seoses sihtasutuse nõukogu otsusega kolida sihtasutuse kontor Viljandisse, võeti tööle inimesi, kes asendaksid praegu Tallinnas olevaid töötajaid, kes ei asu tööle Viljandisse.

Viljandis aadressil Oru tn 21 asuva hoone rekonstrueerimiseks sõlmitud ehitustööde töövõtulepingus on kavandatud ehitise üleandmise tähtpäevaks 31. juuli 2014.

Planeeritud kolimise ajaks on august-september 2014.

Tallinnas asuva kontori rendilepingu ülesütlemisest on teavitatud rendileandjat, et soovime lepingu lõpetada alates 01. oktoober 2014.

Raamatupidamise aastaaruanne

Bilanss

(eurodes)

	31.12.2013	31.12.2012	Lisa nr
Varad			
Käibevara			
Raha	22 168 633	16 328 299	2
Finantsinvesteeringud	0	327 500	3
Nõuded ja ettemaksed	4 827 273	5 948 447	4
Kokku käibevara	26 995 906	22 604 246	
Põhivara			
Nõuded ja ettemaksed	20 890 389	23 589 460	4
Materiaalne põhivara	458 736	228 720	6
Kokku põhivara	21 449 125	23 818 180	
Kokku varad	48 445 031	46 422 426	
Kohustused ja netovara			
Kohustused			
Lühiajalised kohustused			
Võlad ja ettemaksed	58 200	72 875	7
Eraldised	2 042 335	2 402 649	8
Kokku lühiajalised kohustused	2 100 535	2 475 524	
Pikaajalised kohustused			
Võlad ja ettemaksed	4 062 824	4 000 000	7
Eraldised	3 579 823	2 941 453	8
Kokku pikaajalised kohustused	7 642 647	6 941 453	
Kokku kohustused	9 743 182	9 416 977	
Netovara			
Sihtkapital/Osakapital nimiväärtuses	33 206 971	33 206 971	
Eelmiste perioodide akumuleeritud tulem	3 798 478	3 409 835	
Aruandeaasta tulem	1 696 400	388 643	
Kokku netovara	38 701 849	37 005 449	
Kokku kohustused ja netovara	48 445 031	46 422 426	

Tulemiaruanne

(eurodes)

	2013	2012	Lisa nr
Tulud			
Annetused ja toetused	745 127	661 360	11
Netotulu finantsinvesteeringutelt	1 078 616	889 157	12
Tulu ettevõtlusest	1 503 660	1 381 689	13
Muud tulud	622 264	123 612	14
Kokku tulud	3 949 667	3 055 818	
Kulud			
Jagatud annetused ja toetused	-665 127	-661 360	15
Mitmesugused tegevuskulud	-1 022 751	-1 508 920	16
Tööjõukulud	-401 847	-378 747	17
Põhivara kulum ja väärtuse langus	-9 224	-12 049	6
Muud kulud	-154 318	-106 099	18
Kokku kulud	-2 253 267	-2 667 175	
Põhitegevuse tulem	1 696 400	388 643	
Aruandeaasta tulem	1 696 400	388 643	

Rahavoogude aruanne

(eurodes)

	2013	2012	Lisa nr
Rahavood põhitegevusest			
Põhitegevuse tulem	1 696 400	388 643	
Korrigeerimised			
Põhivara kulum ja väärtuse langus	9 224	12 049	6
Muud korrigeerimised	327 500	327 500	
Kokku korrigeerimised	336 724	339 549	
Põhitegevusega seotud nõuete ja ettemaksete muutus	3 720 245	2 547 233	4
Põhitegevusega seotud kohustuste ja ettemaksete muutus	326 205	381 145	7
Kokku rahavood põhitegevusest	6 079 574	3 656 570	
Rahavood investeerimistegevusest			
Tasutud materiaalse ja immateriaalse põhivara soetamisel	-239 240	-211 536	6
Laekunud muude finantsinvesteeringute müügist	0	300 000	
Kokku rahavood investeerimistegevusest	-239 240	88 464	
Rahavood finantseerimistegevusest			
Muud laekumised finantseerimistegevusest	0	4 000 000	
Kokku rahavood finantseerimistegevusest	0	4 000 000	
Kokku rahavood	5 840 334	7 745 034	
Raha ja raha ekvivalendid perioodi alguses	16 328 299	8 583 265	2
Raha ja raha ekvivalentide muutus	5 840 334	7 745 034	
Raha ja raha ekvivalendid perioodi lõpus	22 168 633	16 328 299	2

Netovara muutuste aruanne

(eurodes)

	Sihtkapital/Osakapital nimiväärtuses	Akumuleeritud tulem	Kokku netovara
31.12.2011	33 206 971	3 409 835	36 616 806
Aruandeaasta tulem	0	388 643	388 643
31.12.2012	33 206 971	3 798 478	37 005 449
Aruandeaasta tulem	0	1 696 400	1 696 400
31.12.2013	33 206 971	5 494 878	38 701 849

Raamatupidamise aastaaruande lisad

Lisa 1 Arvestuspõhimõtted

Üldine Informatsioon

Sihtasutuse asutajaõigusi teostab Eesti Vabariigi Põllumajandusministeerium. Sihtasutuse eesmärk on viia ellu maaelu ja põllumajandusturu ning kalandusturu korraldamise riiklike abinõusid hõlbustades väikese ja keskmise suurusega ettevõtete ning mittetulundusühingute majandustegevuse arengut maapiirkonnas. Sihtasutuse tegevust laenamisel, tagamisel, toetamisel, finantskorraldusvahendite rakendamisel ja sihtfondide haldamisel reguleerivad Euroopa Komisjoni riigiabi load, teatised, määrused ning Maaelu ja Põllumajandusturu ning Kalandusturu korraldamise seadus. Riigivaraseaduse tähendusest tulenevalt on Maaelu Edendamise Sihtasutus riigi sihtasutus.

Sihtasutuse tegevus finantseerijana on krediidi andmine maaettevõtjatele ja mittetulundusühingutele otse või läbi edasilaenavate institutsioonide, milleks on pangad, liisingettevõtted ja hoiu-laenuühistud. Sihtasutuse käsutuses olev raha laenatakse edasi sihtotstarbeliselt. Käesoleva aruande koostamise hetkel ei oma sihtasutus kohustust maksta finantseerimisasutuste, maaettevõtjate ja mittetulundusühingute poolt sihtasutusele tagasi makstud summasid tagasi riigieelarvesse.

Sihtasutuse sihtotstarbelised laenud on:

1. laen mittetulundusühingule ja sihtasutusele;
2. laen hoiu- ja laenuühistute tegevuse arendamiseks;
3. laen krediidi- ja finantseerimisasutuse vahendusel.

Sihtasutuse tegevus tagajana on käendada või garanteerida finantseerimisasutuste ees maaettevõtjate ja mittetulundussektori laene. Sihtasutuse tagatis on tagatis ettevõtja ja mittetulundussektori võlakohustustele.

Sihtasutuse tegevus finantskorraldusvahendite rakendajana on laenu, tagatis ja riskikapitalifondide loomine ning haldamine. Sihtfondide haldamisel on sihtasutusel õigus valitsemistasule, mille suurus ja finantseerimisallikas lepatakse kokku sihtasutuse ja põllumajandusministeeriumi vahelistes rahastamislepingutes.

Toetustest annab sihtasutus toetust kutseõppeasutuste maamajanduslike erialade õpilastele ja riigieelarve seadusest ning teistest seadustest ja määrustest tulenevaid riiklike toetusi.

Kutsehariduse omandajatele antava toetuse eesmärk on toetada kutsehariduse omandamist ja motiveerida koolide lõpetajaid asuma tööle maapiirkondade ettevõtetes. Vahendid õppetoeuste maksmiseks sai sihtasutus 2013. aastal riigieelarvest. 2014. aastal sihtasutusele õppetoeuste maksmiseks riigieelarvest vahendeid ei eraldata. Riigieelarvelise eraldisena anti 2013. aastal sihtasutusele vahendeid ka Eesti põllu- ja maamajanduse nõuandesüsteemi arendamiseks ja toimumise ning kvaliteetse nõuande kättesaamise tagamiseks, samuti riigi- ja teabeinfo edastamiseks. Läänemere piirkonna koostööprojektile sai sihtasutus vahendeid Euroopa Liidu struktuurfondist ja Põhjamaade investeerimispankast.

Maaelu Edendamise Sihtasutuse 2013. aasta raamatupidamise aastaaruanne on koostatud kooskõlas Eesti hea raamatupidamistava ja riigieelarve seadusega. Eesti hea raamatupidamistava tugineb rahvusvaheliselt tunnustatud arvestuspõhimõtetele (Euroopa Liidu raamatupidamise direktiivid, rahvusvahelised finantsarvestuse standardid ja rahvusvahelised avaliku sektori raamatupidamise standardid) ning selle põhiohused on kehtestatud raamatupidamise seaduses, mida täiendavad Raamatupidamise Toimkonna poolt välja antud juhendid ning riigi raamatupidamise üldeeskirjas sätestatud nõuded.

Riigi raamatupidamise üldeeskirjas esitatud arvestuspõhimõtted moodustavad sihtasutuse jaoks osa heast raamatupidamistavast, kuna sihtasutus on riigi valitseva mõju all olev sihtasutus.

Riigi raamatupidamise üldeeskirjadest tulenevalt on sihtasutusel kohustus esitada saldoandmikke.

Raamatupidamise aastaaruanne on koostatud eurodes.

Peamised arvestuspõhimõtted, mida kasutati raamatupidamise aastaaruande koostamisel, on toodud allpool.

Arvestuspõhimõtete või informatsiooni esitusviisi muutused

Maaelu Edendamise Sihtasutuse 2013. aasta raamatupidamise aastaaruanne on koostatud Äriregistri teabesüsteemis. Koostamisel on kasutatud Äriregistri teabesüsteemi vorme ja lisasid, mis osaliselt erinevad oma esitusviisi poolest riigi raamatupidamise üldeeskirja arvestuspõhimõtetest.

Finantsvarad

Finantsvaradeks loetakse raha, aktsiaid, väärtapabereid, viitlaekumisi ning lühi- ja pikaajalisi laene ja nõudeid. Finantskohustusteks loetakse tasumata arveid, viitvõlgasid ning lühi- ja pikaajalisi võlakohustusi.

Finantsvarad ja kohustused võetakse algselt arvele nende soetusmaksumuses, milleks on antud finantsvara või kohustuse eest makstud

või saadud tasu õiglane väärtus. Algne soetusmaksumus sisaldab kõiki finantsvara või kohustusega otseselt seotud tehingukulutusi. Finantsvarad ja kohustused on bilansis jaotatud lühi- ja pikaajalisteks lähtuvalt sellest, kas vara või kohustuse eeldatav valdamine kestab kuni ühe aasta või kauem arvestatuna bilansikuupäevast.

Laene, mille tagasinõude lõpptähtaeg on pikem kui üks aasta kajastatakse pikaajaliste laenudena. Lühiajaliste laenudena kajastatakse lühiajalisi laene ja pikaajaliste laenude lühiajalist osa, mis kuulub tasumisele järgmisel aruandeperioodil.

Finantskohustused kajastatakse bilansis korrigeeritud soetusmaksumuses.

Finantsvara eemaldatakse bilansist siis, kui sihtasutus kaotab õiguse finantsvarast tulenevatele rahavoogudele või ta annab kolmandale osapoolele üle varast tulenevad rahavood ning enamiku finantsvaraga seotud riskidest ja hüvedest. Finantskohustus eemaldatakse bilansist siis, kui see on rahuldatud, lõpetatud või aegunud.

Finantsvara oste ja müüke kajastatakse järjepidevalt väärtuspäeval, st päeval, mil ettevõtte saab ostetud finantsvara omanikuks või kaotab omandiõiguse müüdü finantsvara üle.

Raha

Raha ning raha ekvivalentidena kajastatakse raha ja pangakontode kirjel kassas olevat sularaha, arvelduskontode jääke (v.a arvelduskrediit) ning lühiajalisi või katkestatavaid tähtajalisi deposiite, millel puudub oluline turuväärtuse muutuse risk. Rahavoogude aruandes kajastatakse rahavoogusid äritegevusest kaudsel meetodil. Investeeringu- ja finantseerimistegevusest tulenevaid rahavoogusid kajastatakse otsemeetodil.

Välisvaluutas toimunud tehingud ning välisvaluutas fikseeritud finantsvarad ja -kohustused

Välisvaluutatehingute kajastamisel on aluseks võetud tehingu toimumise päeval ametlikult kehtinud Euroopa Keskpannga valuutakursid. Välisvaluutas fikseeritud varad ja kohustused on seisuga 31. detsember 2013. aastal ümber hinnatud eurodesse bilansipäeval kehtinud Euroopa Keskpannga välisvaluutakursside alusel. Aruandeperioodil ei ole sihtasutus välisvaluutatehingutest saanud kasumeid ega kahjumeid.

Finantsinvesteeringud

Lühiajaliste finantsinvesteeringutena kajastatakse lühiajalise kauplemise eesmärgil hoitavaid väärtpapereid (aktsiad, võlakirjad, fondide osakud jne) ning kindla lunastustähtajaga väärtpapereid, mille lunastustähtaeg on 12 kuu jooksul bilansipäevast. Muude pikaajaliste finantsinvesteeringutena kajastatakse väärtpapereid, mida tõenäoliselt ei müüda lähema 12 kuu jooksul (v.a investeeringud tütar- ja sidusettevõtetesse) ning kindla lunastustähtajaga väärtpapereid, mille lunastustähtaeg on hiljem kui 12 kuud pärast bilansipäeva. Finantsinvesteeringuid aktsiatesse ja muudesse omakapitali- ja võlainstrumentidesse (v.a osalused tütar- ja sidusettevõtjates ja lunastustähtajani hoitavad investeeringud) kajastatakse nende õiglases väärtuses, kui see on usaldusväärselt hinnatav. Õiglase väärtusena kasutatakse bilansipäeva börsinoteeringut. Kui õiglase väärtus ei ole usaldusväärselt hinnatav, kajastatakse neid korrigeeritud soetusmaksumuse meetodil (s.o algne soetusmaksumus miinus võimalikud allahindlused, kui investeeringu kaetav väärtus on langenud alla bilansilise väärtuse).

Finantsinvesteeringuid võlakirjadesse ja muudesse võlainstrumentidesse, mida hoitakse lunastustähtajani, kajastatakse korrigeeritud soetusmaksumuses, kasutades sisemist intressimäära.

Finantsinvesteeringute oste ja müüke kajastatakse järjepidevalt tehingupäeval.

Nõuded ja ettemaksud

Nõudeid ja ettemaksuid kajastatakse bilansis korrigeeritud soetusmaksumuses (s.o soetusväärtus miinus vajadusel tehtavad allahindlused). Iga nõude laekumise tõenäosust on hinnatud võimaluse korral eraldi. Nõuete hindamisel võetakse arvesse nii bilansipäevaks teadaolevaid kui ka bilansipäeva järgseid kui aruande koostamiseni selgunud asjaolusid, mis võivad mõjutada nõude laekumise tõenäosust. Nõuded, mille sissenõudmiseks ei ole võimalik või majanduslikult kasulik meetmeid rakendada, on hinnatud lootusetuks ning bilansist välja kantud. Nõuet loetakse lootusetuks, kui juhtkonna hinnangul puuduvad võimalused nõude laekumiseks.

Laenude hindamine

Sihtasutus tegutseb pankade ja liisingfirmade finantseerijana, mis annavad saadud finantseeringu edasi lepinguliselt määratletud klientidele. Samuti annab sihtasutus otselaene vastavalt nõukogu poolt kinnitatud laenumetmetele.

Allahindlused võimalike laenukahjumite katteks seisuga 31. detsember 2013 ja 2012 on kajastatud vastavalt sihtasutuse riskide hindamise ja eraldiste moodustamise juhendis kehtestatud arvestuspõhimõtetele ning näitavad tõenäolise kahjumi hinnangulist suurust. Ebatõenäoliselt laekuvad laenud koosnevad individuaalsest allahindlusest sihtasutuse poolt hoiu-laenuühistutele ja otse laenusajale antud laenudele. Laenud klassifitseeritakse nelja riskiklassi: korras, riskantne, kahtlane ja kardetav.

Allahindluse taseme määramisel on arvestatud olulisi teadaolevaid tegureid, mis mõjutavad laenude tagasisaamist ning tagatise olemasolu korral selle väärtust. Lõpliku kahjumid võivad erineda antud hinnangutest. Allahindluse tegemisel arvestatakse eelkõige järgnevaid faktoreid:

tagatise olemasolu ja piisavus;

laenaja finants-majanduslik olukord;

laenaja maksekäitumine;
meetmed, mida on tarvitusele võetud probleemse kliendi finantsolukorra parandamiseks;
bilansipäeva eelne ja järgne turu üldseisund ning sündmused.

Kulu ebatüüpiliselt laekuvate laenusummade allahindlusest kajastatakse perioodi tulemiaruaande kirjel "Mitmesugused tegevuskulud". Aruandeperioodil laekunud, kuid eelnevalt allahinnatud laenunõuded ning allahindluse vähendamised kajastatakse samal kulukirjel vastukandena.

Intressi mittekanndavad laenud ja turuintressimäärast erineva intressimääraga laenud kajastatakse nõude tekkimisel nõudisväärtuses kasutades sihtasutuse sisemist intressimäära ning nõude nimiväärtuse ja nõudisväärtuse vahe on amortiseeritud nõude maksmistähtjani jäänud perioodi jooksul. Laenude ümberhindlus nõudisväärtusesse on kajastatud tulemiaruaande kirjel "Netotulu finantsinvesteeringutelt". Vastavalt sihtasutuse nõukogu otsusele on sihtasutuse sisemine intressimäär (baasintress) Euroopa Keskpannga poolt avaldatud Euroopa Keskpannga põhifinantseerimisoperatsioonidele kohaldatav intressimäär pluss 0,5%.

Materiaalne ja immateriaalne põhivara

Põhivaraks loetakse varasid kasuliku tööeaga üle ühe aasta. Põhivara võetakse arvele soetusmaksumuses, mis koosneb ostuhinnast, mittetagastatavatest maksudest ja muudest põhivara kasutuselevõtuga otseselt seonduvatest väljaminekutest. Põhivara kulumit arvestatakse lineaarmetodil, lähtudes vara majanduslikult kasulikust elueast. Kuluminormid on sihtasutuses kasutusel olevatel põhivara gruppidele alljärgnevad:

- masinad ja seadmed 33-40%;
- kontoriinventar 25-33%;
- kunstiteosed 0%;
- maa 0%.

Põhivara arvelevõtmise alampilr 2000

Rendid

Kapitalirendiks loetakse rendisuhet, mille puhul kõik olulised vara omandiga seonduvad riskid ja hüved kanduvad üle rentnikule. Ülejäänud rendilepinguid käsitletakse kasutusrendina.

Kapitalirendi alusel renditud vara kajastatakse bilansis vara ja kohustusena renditud vara õiglase väärtuse summas. Makstavad rendimaksud jagatakse finantskuluks ja kohustuse vähendamiseks. Finantskulud kajastatakse rendiperioodi jooksul. Kasutusrendi maksed kajastatakse rendiperioodi jooksul lineaarselt kuluna.

Finantskohustused

Kõik teadaolevad finantskohustused ja eraldised kajastatakse bilansis, kui nende suurust on võimalik usaldusväärset hinnata ning nende realiseerumine on tõenäoline.

Eraldised ja tingimuslikud kohustused

Tagatud laenude riskide hindamine ja tagatiskahjumite eraldiste moodustamine

Eraldis tagatiskahjumite katmiseks väljendab tõenäolist kahju, mis võib tuleneda tagatava laenu mittetagastamisest laenusaaaja poolt krediidiasutustele, mille tulemusena kuulub tagatud ulatuses (maksimaalselt 80% laenusaldost) laen tasumisele sihtasutuse poolt. Nimetatud kahjude ennetamiseks on moodustatud eraldis.

Sihtasutuse poolt tagatud laenude hindamisel kasutatakse nelja kategooriat, kus laenude riskitase ulatub korras laenudest kahjumisse kantavate laenudeni. Vastavalt laenu riskitasemele moodustatakse tagatiskahjumite eraldised iga laenu kohta individuaalselt alates 0% kuni 100% tagatud summalt. Riskikategooriasse paigutamise aluseks on iga tagatava laenu analüüs, mille käigus hinnatakse laenu saaja finantsmajanduslikku olukorda ja võimekust tasuda laenu põhiosa ning intressimakseid.

Annetused ja toetused

Sihtfinantseerimine toimub riigieelarvest põllumajandusministeeriumi kaudu.

Tegevuskulude katteks saadud sihtfinantseerimise kajastamisel lähtutakse tulude ja kulude vastavuse printsiibist (tulu sihtfinantseerimisest kajastatakse proportsionaalselt sellega seonduvate kuludega). Varade sihtfinantseerimise korral kajastatakse sihtfinantseerimine tuluna selles perioodis, millal sihtfinantseerimise abil soetatud vara võetakse bilansis põhivarana arvele.

Saadud sihtfinantseerimist kasutatakse nõuandesüsteemi arendamiseks, riigi- ja teadusinfo levitamiseks ja õppetoetuse maksmiseks. Toetuste maksmise mahud ja saajad kinnitatakse sihtasutuse nõukogu otsustega.

Tulud

Sihtasutuse tulu koosneb tagatistasudest ning intressitulust, mida teenitakse väljastatud laenudest (s.h edasilaenavatel finantsinstitutsioonidel), tähtajalistel depositidel, võlakirjadelt ja pangakontode saldodelt. Intressitulu kajastatakse lähtudes vara sisemisest intressimäärast. Tulud kajastatakse tekkepõhiselt.

Kulud

Sihtasutuse kulud kajastatakse tekkepõhiselt. Põhivara või varude soetamisega kaasnevad mittetagastatavad maksud ja lõivud kajastatakse soetamise momendil kuluna, mitte varade ega varude soetusmaksumusena.

Lisa 2 Raha

(eurodes)

	31.12.2013	31.12.2012
Nõudmiseni holused pankades	5 557 912	3 323 150
Nõudmiseni holused Riigikassas	1 610 721	4 005 149
Tähtajalised holused pankades ja Riigikassas	15 000 000	9 000 000
Kokku raha	22 168 633	16 328 299

Lühiajaliste ja katkestatavate tähtajaliste holuste keskmine intressimäär 2013. ja 2012. aastal oli vastavalt 1,26% ja 2,26%.

Lisa 3 Lühiajalised finantsinvesteeringud

(eurodes)

	Kokku	
	Võlakirjad	
31.12.2011	955 000	955 000
Müük müügihinnas või lunastamine	-300 000	-300 000
Kasum (kahjum) müügist ja ümberhindlusest	-327 500	-327 500
31.12.2012	327 500	327 500
Müük müügihinnas või lunastamine	-425 926	-425 926
Kasum (kahjum) müügist ja ümberhindlusest	98 426	98 426
31.12.2013	0	0

Seisuga 31. detsember 2012 oli sihtasutuse bilansis programmi „Investorvõrgustike arendamine ja kaasamine maaettevõtluse edendamiseks“ raames emiteeritud ja sihtasutuse poolt garanteeritud ettevõtete võlakirjad. Seisuga 31. detsember 2012 oli sihtasutuse bilansis olevatele võlakirjadele tehtud ümberhindlus ning kahjum võlakirjade ümberhindlusest oli 327 500 eurot. 2013. aastal võlakirjad müüdi ning müügilikasumiks kujunes 98 426 eurot. Seisuga 31. detsember 2013 sihtasutuse bilansis võlakirjad puuduvad.